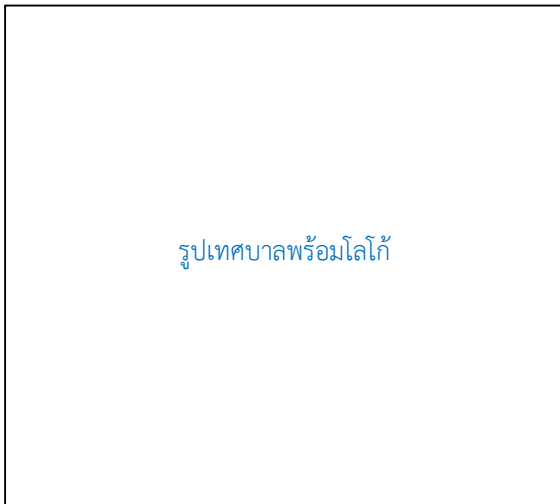


รายงานการปล่อยและดูดกลับก๊าซเรือนกระจกขององค์กร



ชื่อองค์กร :

ที่อยู่/สถานที่ตั้งองค์กร :

วันที่รายงานผล :

ระยะเวลาในการติดตามผล :

เพื่อทดลองการทวนสอบและรับรองผลการบอณาพุดพริ้นท์ขององค์กร

โดย องค์การบริหารจัดการก๊าซเรือนกระจก (องค์การมหาชน)

1. บทนำ

การเปลี่ยนแปลงสภาพภูมิอากาศ นับเป็นปัญหาสิ่งแวดล้อมที่สำคัญของโลกที่ก่อให้เกิดผลกระทบอย่างรุนแรง กว้างขวางและยาวนาน ทั้งในทางตรงและทางอ้อม กล่าวคือ ในทางตรงอาจได้รับผลกระทบเนื่องจากการเปลี่ยนแปลงของปัจจัยสิ่งแวดล้อม เช่น ปริมาณและการกระจายของฝน การเพิ่มขึ้นของอุณหภูมิและความชื้น ความเข้มข้นของก๊าซคาร์บอนไดออกไซด์ในบรรยากาศ เป็นต้น ส่วนในทางอ้อมนโยบายและการขับเคลื่อนในเวทีระดับนานาชาติที่ต้องการลดการปล่อยก๊าซเรือนกระจก อาจส่งผลให้แต่ละภาคส่วนต้องมีส่วนร่วมในการลดการปล่อยก๊าซเรือนกระจกด้วย จึงทำให้เกิดแนวคิดการจัดการลดการปล่อยก๊าซเรือนกระจกจากฐานเดิมที่ไม่เคยมีการลดการปล่อยก๊าซเรือนกระจกมาก่อนที่ว่าการสร้างสังคม “คาร์บอนต่ำ” (Low-carbon City) โดยอาศัยการจัดทำคาร์บอนฟุตพริ้นท์ที่ไม่การจำกัดขนาดหรือลักษณะของกิจกรรม อันจะนำไปสู่การกำหนดแนวทางการบริหารจัดการเพื่อลดการปล่อยก๊าซเรือนกระจกได้อย่างมีประสิทธิภาพทั้งในระดับองค์กร เมือง ระดับโรงงาน ระดับอุตสาหกรรม และระดับประเทศ จากปรากฏการณ์ดังกล่าวทำให้หลายประเทศมีความตื่นตัว หันมาเตรียมความพร้อมร่วมกัน แก้ไข และสร้างศักยภาพเพื่อรองรับการเปลี่ยนแปลงที่จะเกิดขึ้นทั้งในระดับท้องถิ่นและระดับประเทศ การจัดทำคาร์บอนฟุตพริ้นท์ขององค์กร (Carbon Footprint for Organization: CFO) เป็นวิธีการประเมินปริมาณก๊าซเรือนกระจกที่ปล่อยจากกิจกรรมทั้งหมดขององค์กรและคำนวณออกมาในรูปคาร์บอนไดออกไซด์เทียบเท่า

แต่อย่างไรก็ตาม กิจกรรมการจัดทำคาร์บอนฟุตพริ้นท์ขององค์กรในประเทศไทยยังมีน้อยมาก มีเพียงองค์กรขนาดใหญ่ไม่กี่องค์กรเท่านั้นที่ได้เริ่มดำเนินการ เนื่องจากองค์กรส่วนใหญ่ยังขาดความรู้และไม่ทราบเทคนิคและวิธีการคำนวณ ซึ่งทาง องค์กรบริหารจัดการก๊าซเรือนกระจก (องค์การมหาชน) หรือ อบก. ได้เล็งเห็นถึงปัญหาและความสำคัญที่จะศึกษาในรายละเอียดของการวิเคราะห์คาร์บอนฟุตพริ้นท์ขององค์กร ดังนั้นจึงตั้งโครงการ “การส่งเสริมการจัดทำคาร์บอนฟุตพริ้นท์ขององค์กรปกครองส่วนท้องถิ่น” ที่มีวัตถุประสงค์เพื่อให้องค์กรปกครองส่วนท้องถิ่นมีความรู้ความเข้าใจในการจัดทำคาร์บอนฟุตพริ้นท์ขององค์กร ได้ประเมินปริมาณก๊าซเรือนกระจกจากการดำเนินกิจกรรมและคำนวณในรูปของคาร์บอนไดออกไซด์เทียบเท่า รวมถึงสามารถจัดทำแผนงานเพื่อลดการปล่อยก๊าซเรือนกระจกอันเป็นการสนับสนุนต่อการกำหนดแนวทางและหลักเกณฑ์การประเมินคาร์บอนฟุตพริ้นท์ขององค์กรสำหรับประเทศไทย

ดังนั้นในครั้ง นี้ เทศบาล..... จังหวัด..... ได้มีโอกาสเข้าร่วมโครงการดังกล่าว จึงได้ดำเนินการระบุแหล่งปล่อยก๊าซเรือนกระจกขององค์กร แล้วมาคำนวณปริมาณการปล่อยก๊าซเรือนกระจกที่เกิดขึ้นจากกิจกรรมต่างๆ เพื่อรายงานการปล่อยก๊าซเรือนกระจกที่เกิดขึ้นจากกิจกรรมต่างๆ และการบริการขององค์กร อันเป็นการสนับสนุนต่อการกำหนดแนวทางและมาตรการในอนาคต ตลอดจนเพื่อ

เป็นตัวอย่างความสำเร็จและชี้นำสังคมในการแสดงความรับผิดชอบต่อสังคมและสิ่งแวดล้อม ก้าวสู่ความ เป็น “เมืองคาร์บอนต่ำ” ที่ยั่งยืนในอนาคต

2. ข้อมูลทั่วไป

2.1	ชื่อองค์กร	
2.2	ที่อยู่/สถานที่ตั้งองค์กร	
2.3	ประเภทขององค์กร	
2.4	ชื่อ-สกุลของผู้ประสานงาน	
2.5	ชื่อ-สกุลของผู้รับผิดชอบข้อมูล	ชื่อ-สกุล: ตำแหน่ง: สังกัด: โทรศัพท์: E-mail:
2.6	ระยะเวลาติดตามผล	1 ตุลาคม 2560 ถึง 30 กันยายน 2561
2.7	แนวทางที่ใช้ในการติดตามผล	หลักเกณฑ์อ้างอิงตาม “แนวทางการประเมินคาร์บอนฟุตพริ้นท์ ขององค์กร” โดย องค์การบริหารจัดการก๊าซเรือนกระจก (องค์การ มหาชน) ฉบับปรับปรุงครั้งที่ 4, ธันวาคม 2561
2.8	ระดับของการรับรอง (Level of Assurance)	แบบจำกัด (Limited Assurance)
2.9	ระดับความมีสาระสำคัญ (Materiality Threshold)	5% Materiality

3. ขอบเขต

3.1 ขอบเขตขององค์กร

การประเมินปริมาณการปล่อยและดูดกลับก๊าซเรือนกระจกระดับองค์กร อ้างอิงตามหลักเกณฑ์ “แนวทางการประเมินคาร์บอนฟุตพริ้นท์ขององค์กร” โดย องค์การบริหารจัดการก๊าซเรือนกระจก (องค์การมหาชน) (พิมพ์ครั้งที่ 5 ฉบับปรับปรุงครั้งที่ 3 เดือนตุลาคม 2559) พิจารณาการปล่อยก๊าซเรือน กระจก (Greenhouse gas) ที่สำคัญ ซึ่งถูกควบคุมโดยพิธีสารเกียวโต (Kyoto protocol) และเกิดขึ้นจากการ กระทำของมนุษย์ 7 ชนิด โดยกำหนดระดับของการรับรองแบบจำกัด (Limited Assurance) และระดับ ความมีสาระสำคัญที่ 5% (Threshold) พิจารณาเฉพาะกิจกรรมที่ก่อให้เกิดก๊าซเรือนกระจกภายใต้ขอบเขต

การควบคุมดำเนินงาน (Operation Control) ของเทศบาล โดยการประเมินการปล่อยและดูดกลับก๊าซเรือนกระจกพิจารณา ดังนี้

1) แนวทางที่ใช้กำหนดขอบเขตองค์กร	ควบคุมดำเนินงาน (Operation Control)
2) หน่วยราชการอุปโภค (Facility)/พื้นที่ที่ครอบคลุมในรายงาน	ส่วนราชการประกอบด้วย ส่วนงาน (.....สำนัก.....กอง) ได้แก่ โดยขอบเขตขององค์กรที่ครอบคลุมและเพิ่มเข้ามา ได้แก่ 1. สำนักงานเทศบาล จำนวน 1 แห่ง 2. อาคาร..... จำนวน 1 แห่ง 3. 4.
3) เอกสารยืนยันขอบเขต	แผนที่โดยสังเขปดังหัวข้อที่ 3.1.2

3.1.1 โครงสร้างขององค์กร

การบริหารงานของเทศบาล ได้แบ่งส่วนการบริหารงานออกเป็นสำนักและกอง โดยมีหัวหน้าส่วนการบริหารที่เรียกว่า ผู้อำนวยการกอง หรือหัวหน้าสำนักเป็นผู้บังคับบัญชาของสำนัก/กองนั้นๆ และภายในสำนัก/กองจะแยกเป็นฝ่ายและงาน โดยมีหัวหน้าฝ่ายและหัวหน้างานเป็นผู้บังคับบัญชา แสดงได้ดังรูปที่ 1

แสดงแผนผังโครงสร้างขององค์กร

3.1.2 แผนผังขอบเขตขององค์กร

แสดงแผนผังขอบเขตขององค์กร

3.1.3 ระบุกิจกรรมทั้งหมดขององค์กร

การดำเนินงานรวบรวมข้อมูลและจัดทำบัญชีรายการก๊าซเรือนกระจกระดับองค์กรนั้น มีกิจกรรมหลักที่ก่อให้เกิดก๊าซเรือนกระจกจากขอบเขตการดำเนินงาน 3 ขอบเขต ประกอบไปด้วย ขอบเขตที่ 1 การปล่อยก๊าซเรือนกระจกที่เกิดขึ้นจากการเผาไหม้ที่อยู่กับที่ (Stationary Combustion) การปล่อยก๊าซเรือนกระจกที่เกิดขึ้นจากการเผาไหม้ที่มีการเคลื่อนที่ (Mobile Combustion) การปล่อยก๊าซเรือนกระจกที่เกิดขึ้นจากการรั่วไหลและอื่นๆ (Fugitive Emissions) ขอบเขตที่ 2 การปล่อยก๊าซเรือนกระจกทางอ้อมจากการใช้ไฟฟ้า (Indirect Emissions from Use of Purchased Electricity) และ ขอบเขตที่ 3 การปล่อยก๊าซเรือนกระจกที่เกิดขึ้นนอกเหนือจากประเภท 1 และ 2 เช่น การใช้ทรัพยากร เป็นต้น ซึ่งรายละเอียดกิจกรรมทั้งหมดขององค์กรที่พิจารณาดังแสดงในตารางที่ 1

ตารางที่ 1 รายละเอียดกิจกรรมทั้งหมดขององค์กร

Facility	กิจกรรมขององค์กรในแต่ละ Facility		
	Scope 1	Scope 2	Scope 3

หมายเหตุ *กิจกรรมขององค์กรใน Scope 3 ที่ไม่รวมไว้ในการติดตามผล

3.1.4 ระบุขอบเขตขององค์กรที่เพิ่มเข้ามาหรือขอบเขตที่ไม่รวม (ระบุ Facility) ที่เพิ่มเข้ามาหรือไม่ นับรวม) พร้อมเหตุผล

จากข้อมูลกิจกรรมที่มีการปล่อยก๊าซเรือนกระจกทั้งหมดขององค์กร ทำการเลือกวิเคราะห์ ขอบเขตแบบควบคุมการดำเนินงาน (Operational Control) คือ พิจารณาขอบเขตภายใต้อำนาจการควบคุม การดำเนินงานขององค์กร ไม่นับรวมปริมาณการปล่อยก๊าซเรือนกระจกที่เกิดขึ้นจากส่วนงานอื่นหรือ พื้นที่เช่าโดยองค์กรภายนอกที่มีส่วนเป็นเจ้าของแต่ไม่มีอำนาจควบคุมการดำเนินงาน ซึ่งหน่วย มาตรฐานปโภค (Facility) หรือพื้นที่ครอบคลุมในรายงาน คือ.....

3.2 ขอบเขตการดำเนินงาน

ขอบเขตการดำเนินงานพิจารณาการปล่อยก๊าซเรือนกระจก (Greenhouse Gas) ที่สำคัญซึ่งถูกควบคุมโดยพิธีสารเกียวโต (Kyoto Protocol) และที่เกิดขึ้นจากการกระทำของมนุษย์ 7 ชนิด ได้แก่ ก๊าซคาร์บอนไดออกไซด์ (Carbon Dioxide: CO₂) ก๊าซมีเทน (Methane: CH₄) ก๊าซไนตรัสออกไซด์ (Nitrous Oxide: N₂O) ไฮโดรฟลูออโรคาร์บอน (Hydrofluorocarbon: HFC) เพอร์ฟลูออโรคาร์บอน (Perfluorocarbon: PFC) ซัลเฟอร์เฮกซะฟลูออไรด์ (Sulfur Hexafluoride: SF₆) และไนโตรเจนไตรฟลูออไรด์ (NF₃) ส่วน HCFC-22 เป็นก๊าซเรือนกระจกที่พิจารณาเพิ่มเติม แต่ไม่ถูกนับรวมในการคำนวณซึ่งมีรายละเอียดดังนี้

1) ก๊าซเรือนกระจกที่พิจารณา	<ul style="list-style-type: none"> - คาร์บอนไดออกไซด์ (CO₂) - มีเทน (CH₄) - ไนตรัสออกไซด์ (N₂O) - ไฮโดรฟลูออโรคาร์บอน (HFCs) - เพอร์ฟลูออโรคาร์บอน (PFCs) - ซัลเฟอร์เฮกซะฟลูออไรด์ (SF₆) - ไนโตรเจนไตรฟลูออไรด์ (NF₃)
2) ก๊าซเรือนกระจกที่พิจารณาอื่น ๆ เพิ่มเติม	- HCFC-22 (ไม่ถูกนับรวมในการคำนวณ)
3) GWP	- IPCC Fourth Assessment Report (AR4)

3.2.1 ระบุกิจกรรมที่เป็นแหล่งปล่อยก๊าซเรือนกระจกประเภทที่ 1 ขององค์กร

Facility	แหล่งปล่อยก๊าซเรือนกระจก (Emission Source) เช่น ระบบอุปกรณ์หลัก/เครื่องจักร / กระบวนการ/กิจกรรม	หน่วยที่ใช้ (ต่อปี)	กำลังการผลิต (Capacity)/ ลักษณะเฉพาะ (Specification)	ใช้ภายใน	จำหน่ายภายนอก	ความสำคัญ (มีนัยสำคัญมากหรือน้อย)

3.2.2 แหล่งปล่อยก๊าซเรือนกระจกทางตรงที่เกี่ยวข้องกับการใช้ชีวมวลและก๊าซชีวภาพ เพื่อทดแทนการใช้พลังงานและความร้อน

พิจารณาเฉพาะที่มาจากพืช ของเสียอุตสาหกรรม และของเสียทั่วไป อ้างอิงตาม EB 23 Report Annex 18, DEFINITION OF RENEWABLE BIOMASS

Facility	แหล่งปล่อยก๊าซเรือนกระจก (Emission Source) เช่น ระบบอุปกรณ์หลัก/เครื่องจักร / กระบวนการ	หน่วยที่ใช้ (ต่อปี)	กำลังการผลิต (Capacity)/ ลักษณะเฉพาะ (Specification)	ใช้ภายใน	จำหน่ายภายนอก	ความสำคัญ (มีนัยสำคัญมากหรือน้อย)

3.2.3 ระบุกิจกรรมที่เป็นแหล่งปล่อยก๊าซเรือนกระจกทางตรงอื่น ๆ ที่ทำการรายงานแยก

ในกรณีที่มีการรายงานการปล่อยก๊าซเรือนกระจกชนิดอื่น ๆ ที่ไม่อยู่ในข้อกำหนด เช่น R22 ให้ทำการรายงานแยก

Facility	แหล่งปล่อยก๊าซเรือนกระจก (Emission Source) เช่น ระบบอุปกรณ์หลัก/เครื่องจักร / กระบวนการ/กิจกรรม	หน่วยที่ใช้ (ต่อปี)	กำลังการผลิต (Capacity)/ ลักษณะเฉพาะ (Specification)	ใช้ภายใน	จำหน่ายภายนอก	ความสำคัญ (มีนัยสำคัญมากหรือน้อย)

3.2.4 ระบุกิจกรรมที่เป็นแหล่งปล่อยก๊าซเรือนกระจกประเภทที่ 2 ขององค์กร

Facility	แหล่งปล่อยก๊าซเรือนกระจก (Emission Source) เช่น ระบุ อุปกรณ์หลัก/ เครื่องจักร / กระบวนการ/กิจกรรม	หน่วยที่ใช้ (ต่อปี)	กำลังการผลิต (Capacity)/ ลักษณะเฉพาะ (Specification)	ใช้ ภายใน	จำหน่าย ภายนอก	ความสำคัญ (มีนัยสำคัญมาก หรือ น้อย)

3.2.5 พลังงาน/ความร้อน/ไอน้ำที่จำหน่ายให้หน่วยงานภายนอก (Supply to External) (นอกขอบเขตการดำเนินงาน) (out of boundary)

อุปกรณ์ / เครื่องจักรที่ผลิตพลังงาน / ความร้อน / ไอน้ำ / กระบวนการ (Source)	จำหน่ายให้กับ (Supply to)
1.	
2.	
3.	
4.	

3.2.6 ระบุกิจกรรมที่เป็นแหล่งปล่อยก๊าซเรือนกระจกประเภทที่ 3 ขององค์กร

Facility	แหล่งปล่อยก๊าซเรือนกระจก (Emission Source) เช่น ระบุ อุปกรณ์หลัก/ เครื่องจักร / กระบวนการ/กิจกรรม	หน่วยที่ใช้ (ต่อปี)	กำลังการผลิต (Capacity)/ ลักษณะเฉพาะ (Specification)	ใช้ ภายใน	จำหน่าย ภายนอก	ความสำคัญ (มีนัยสำคัญมาก หรือ น้อย)

3.2.7 การกักเก็บคาร์บอน

ที่ตั้ง / ตำแหน่ง	มวลชีวภาพ (kg)	ปริมาณคาร์บอนที่กักเก็บ (tonCO ₂ e)	ความสำคัญ (มีนัยสำคัญมาก หรือ น้อย)
1.			
2.			
3.			
4.			

3.2.8 ระบุกิจกรรมหรือแหล่งปล่อยก๊าซเรือนกระจกที่เพิ่มเข้ามาหรือที่ไม่นับรวม พร้อมเหตุผล

.....

.....

.....

.....

.....

4. การติดตามผล

- จุดที่ตรวจวัด หมายถึง ตำแหน่งมิเตอร์ (อ้างอิงแผนผังมิเตอร์หรืออุปกรณ์ตรวจวัด ในภาคผนวก 1) หรือ จุดที่มีการบันทึกข้อมูล (อ้างอิงตามโครงสร้างระบบการจัดการคุณภาพของข้อมูลในข้อ 7.1)

4.1 แหล่งปล่อยก๊าซเรือนกระจก จากขอบเขตการดำเนินงานประเภทที่ 1

แหล่งปล่อยก๊าซเรือนกระจก	ข้อมูลกิจกรรม					หลักฐาน/ เอกสารอ้างอิง	ที่มาของค่า EF
	ลักษณะข้อมูลกิจกรรมที่ตรวจวัด	จุดที่ตรวจวัด	ที่มาของข้อมูลกิจกรรม				
			เป็นค่าที่ได้จากการตรวจวัด	เป็นค่าที่ได้จากหลักฐานการชำระเงิน	เป็นค่าที่ได้จากการประมาณค่า		
1.			√				
2.				√			
3.					√		

หมายเหตุ:

- (1) ข้อมูลกิจกรรมที่ได้จากการตรวจวัด ให้ระบุรายละเอียดการสอบเทียบของอุปกรณ์ตรวจวัดไว้ในตารางที่ 7.3
- (2) ข้อมูลกิจกรรมที่ได้จากการประมาณค่า ให้อธิบายแนวทางในการประมาณในตารางหรืออธิบายเพิ่มเติมในภาคผนวก
- (3) ในกรณีที่ข้อมูลกิจกรรมเป็นข้อมูลปริมาณการปล่อยก๊าซเรือนกระจกอยู่แล้ว เช่น ปริมาณการรั่วซึมของสารทำความเย็น ให้กรอกคำว่า “ไม่ต้องใช้ค่า EF” ลงในคอลัมน์ “ที่มาของค่า EF”

4.2 แหล่งปล่อยก๊าซเรือนกระจก จากขอบเขตการดำเนินงานประเภทที่ 2

แหล่งปล่อยก๊าซเรือนกระจก	ข้อมูลกิจกรรม					หลักฐาน/ เอกสารอ้างอิง	ที่มาของค่า EF
	ลักษณะข้อมูลกิจกรรมที่ตรวจวัด	จุดที่ตรวจวัด	ที่มาของข้อมูลกิจกรรม				
			เป็นค่าที่ได้จากการตรวจวัด	เป็นค่าที่ได้จากหลักฐานการชำระเงิน	เป็นค่าที่ได้จากการประมาณค่า		
1.			√				
2.				√			
3.					√		

หมายเหตุ:

- (1) ข้อมูลกิจกรรมที่ได้จากการตรวจวัด ให้ระบุรายละเอียดการสอบเทียบของอุปกรณ์ตรวจวัดไว้ในตารางที่ 7.3
- (2) ข้อมูลกิจกรรมที่ได้จากการประมาณค่า ให้อธิบายแนวทางในการประมาณในตารางหรืออธิบายเพิ่มเติมในภาคผนวก

4.3 แหล่งปล่อยก๊าซเรือนกระจก จากขอบเขตการดำเนินงานประเภทที่ 3

แหล่งปล่อยก๊าซเรือนกระจก	ข้อมูลกิจกรรม					หลักฐาน/ เอกสารอ้างอิง	ที่มา ของค่า EF
	ลักษณะ ข้อมูล กิจกรรมที่ ตรวจวัด	จุดที่ ตรวจวัด	ที่มาของข้อมูลกิจกรรม				
			เป็นค่าที่ ได้จาก การ ตรวจวัด	เป็นค่าที่ ได้จาก หลักฐาน การ ชำระเงิน	เป็นค่าที่ ได้จาก การ ประมาณ ค่า		
1.			√				
2.				√			
3.					√		

หมายเหตุ:

- (1) ข้อมูลกิจกรรมที่ได้จากการตรวจวัด ให้ระบุรายละเอียดการสอบเทียบของอุปกรณ์ตรวจวัดไว้ในตารางที่ 7.3
- (2) ข้อมูลกิจกรรมที่ได้จากการประมาณค่า ให้อธิบายแนวทางในการประมาณในตารางหรืออธิบายเพิ่มเติมในภาคผนวก
- (3) ในกรณีที่ข้อมูลกิจกรรมเป็นข้อมูลปริมาณการปล่อยก๊าซเรือนกระจกอยู่แล้ว เช่น ปริมาณการรั่วซึมของสารทำความเย็น ให้กรอกคำว่า “ไม่ต้องใช้ค่า EF” ลงในคอลัมน์ “ที่มาของค่า EF”

4.4 แหล่งปล่อยก๊าซเรือนกระจก จากขอบเขตการดำเนินงานประเภทรายงานแยกเพิ่มเติม

ในกรณีที่รายงานก๊าซเรือนกระจกอื่น ๆ เพิ่มเติม หรือ รายงานแยกในส่วนของไบโอจินิกคาร์บอน (ถ้ามี)

แหล่งปล่อยก๊าซเรือนกระจก	ข้อมูลกิจกรรม					หลักฐาน/ เอกสารอ้างอิง	ที่มา ของค่า EF
	ลักษณะ ข้อมูล กิจกรรมที่ ตรวจวัด	จุดที่ ตรวจวัด	ที่มาของข้อมูลกิจกรรม				
			เป็นค่าที่ ได้จาก การ ตรวจวัด	เป็นค่าที่ ได้จาก หลักฐาน การ ชำระเงิน	เป็นค่าที่ ได้จาก การ ประมาณ ค่า		
1.			√				
2.				√			
3.					√		

หมายเหตุ:

- (1) ข้อมูลกิจกรรมที่ได้จากการตรวจวัด ให้ระบุรายละเอียดการสอบเทียบของอุปกรณ์ตรวจวัดไว้ในตารางที่ 7.3
- (2) ข้อมูลกิจกรรมที่ได้จากการประมาณค่า ให้อธิบายแนวทางในการประมาณในตารางหรืออธิบายเพิ่มเติมในภาคผนวก
- (3) ในกรณีที่ข้อมูลกิจกรรมเป็นข้อมูลปริมาณการปล่อยก๊าซเรือนกระจกอยู่แล้ว เช่น ปริมาณการรั่วซึมของสารทำความเย็น ให้กรอกค่าว่า “ไม่ต้องใช้ค่า EF” ลงในคอลัมน์ “ที่มาของค่า EF”

5. สรุปปริมาณการปล่อยก๊าซเรือนกระจก

5.1 การปล่อยก๊าซเรือนกระจก จากขอบเขตการดำเนินงานประเภทที่ 1

เฉพาะประเภทที่ 1 ให้แยกชนิดก๊าซในแต่ละแหล่งปล่อย

แหล่งปล่อยก๊าซเรือนกระจก	ปริมาณการปล่อยก๊าซเรือนกระจก (TonCO ₂ e)							รวมปริมาณก๊าซเรือนกระจก (TonCO ₂ e)
	CO ₂	CH ₄	N ₂ O	SF ₆	NF ₃	HFCs	PFCs	
1								
2								
3								
รวมทั้งหมด								

5.2 การปล่อยก๊าซเรือนกระจก จากขอบเขตการดำเนินงานประเภทที่ 2

แหล่งปล่อยก๊าซเรือนกระจก	ปริมาณการปล่อย GHG (tonCO ₂ e.)

รวมทั้งหมด

5.3 การปล่อยก๊าซเรือนกระจก จากขอบเขตการดำเนินงานประเภทที่ 3

แหล่งปล่อยก๊าซเรือนกระจก	ปริมาณการปล่อย GHG (tonCO ₂ e)
รวมทั้งหมด	

5.4 การปล่อยก๊าซเรือนกระจก จากขอบเขตการดำเนินงานประเภทที่รายงานแยกเพิ่มเติม

ในกรณีที่รายงานก๊าซเรือนกระจกอื่น ๆ เพิ่มเติม หรือ รายงานแยกในส่วนของ ไบโอมิติกคาร์บอน (ถ้ามี)

แหล่งปล่อยก๊าซเรือนกระจก	ปริมาณการปล่อย GHG (tonCO ₂ e)
รวมทั้งหมด	

6. ปีสฐาน

6.1 ปีสฐานที่ใช้ในการอ้างอิง

.....

.....

.....

6.2 ขอบเขตการดำเนินงานในปีฐาน

ขอบเขตการดำเนินงาน	รายการแหล่งปล่อยก๊าซเรือนกระจก	ปริมาณการปล่อยก๊าซเรือนกระจกของปีฐาน (tonCO ₂ e)	หมายเหตุ
ขอบเขตที่ 1	1. น้ำมันดีเซลรถตู้สาขา	xxx	
	2. ถ่านหิน	xxx	ยกเลิกการใช้ในปีปัจจุบัน เปลี่ยนเป็นใช้น้ำมันเตาแทน
	3. น้ำมันเตา	ไม่มี	เริ่มใช้ 1 พ.ย.59
	4.		
	5.		
	6.		
	7.		
	8.		
	9.		
	10.		
	11.		
ขอบเขตที่ 2			
ขอบเขตที่ 3			
รายงานแยกอื่น ๆ			

แหล่งปล่อยก๊าซที่ระบุในตารางนี้ควรมีความสอดคล้องกับตารางที่ 5.1 – 5.4 โดยหากมีกิจกรรมที่แตกต่างให้ระบุรายละเอียดพร้อมบอกเหตุผลในหัวข้อที่ 6.3

ในกรณีที่มีการปรับปีฐานให้อธิบายเพิ่มเติมในหัวข้อที่ 6.3

6.3 ระบุความแตกต่างระหว่างการรายงานปริมาณก๊าซเรือนกระจกของปีฐานและปัจจุบัน พร้อมให้เหตุผล

ระบุรายละเอียดเกี่ยวกับความแตกต่างระหว่างการรายงานในปีฐานและในปัจจุบัน พร้อมให้เหตุผล เช่น มีการเปลี่ยนแปลงขอบเขตขององค์กรเนื่องจากการควบกิจการ หรือ มีการเพิ่มหรือลดแหล่งปล่อยก๊าซเนื่องจากการเปลี่ยนแปลงเทคโนโลยี เป็นต้น

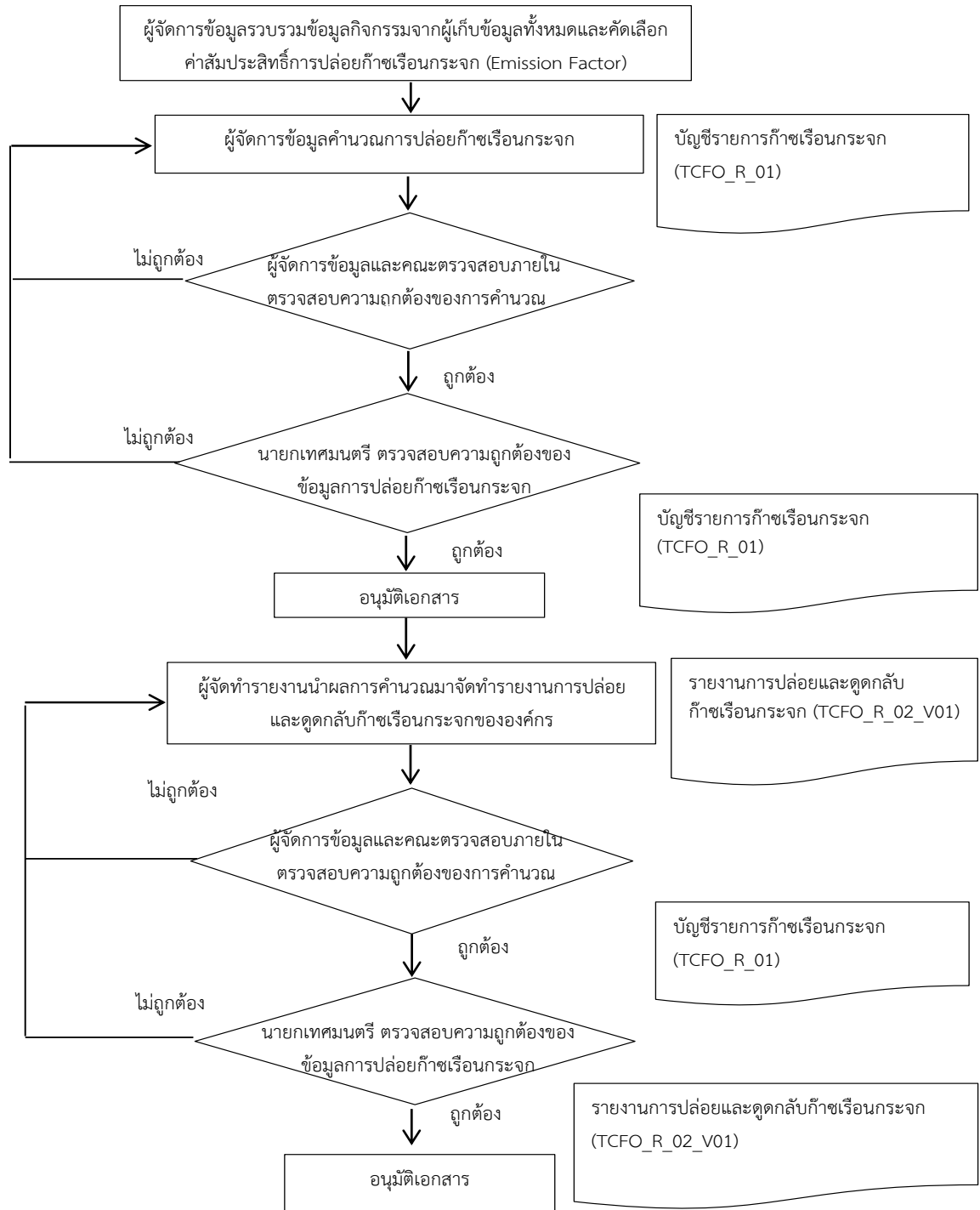
7. การจัดการคุณภาพของข้อมูล

7.1 โครงสร้างของระบบการจัดการคุณภาพของข้อมูล

บทบาท	ชื่อ-สกุล	ตำแหน่ง	หน้าที่
ส่วนงาน (กอง/สำนัก)			
ผู้จัดการข้อมูล / ผู้รับผิดชอบข้อมูล			
ผู้เก็บข้อมูล			
ผู้เขียนรายงาน			
ผู้ตรวจสอบภายใน			

7.2 แผนผังการจัดการคุณภาพของข้อมูล

ระบบการจัดการคุณภาพข้อมูลในการรายงานการปล่อยและดูดกลับก๊าซเรือนกระจกนั้น คณะผู้จัดทำรายงาน โดยการนำข้อมูลจากการคำนวณในแต่ละกิจกรรมที่เป็นแหล่งปล่อยก๊าซเรือนกระจกทั้งหมดของแต่ละส่วนงาน มาจัดทำรายงานตามแบบฟอร์ม TCFO_R_02_V01 จากนั้นตรวจสอบความถูกต้องโดยคณะผู้ตรวจสอบ และข้อมูลการปล่อยและดูดกลับก๊าซเรือนกระจก เพื่ออนุมัติเอกสารต่อไปสามารถแสดงเป็นแผนผังการดำเนินงาน ได้ดังนี้



รูปที่ 3 แผนผังการจัดการคุณภาพข้อมูลในการรายงานการปล่อยและดูดกลับก๊าซเรือนกระจก

การจัดการคุณภาพของข้อมูลแบ่งตามขั้นตอนการดำเนินงานได้ทั้งสิ้น 3 ขั้นตอน ซึ่งมีรายละเอียดดังนี้

ขั้นตอนที่ 1 กำหนดขอบเขตองค์กร ในขั้นตอนนี้จะกำหนดขอบเขตของหน่วยงานต่าง ๆ ในองค์กรใดบ้างที่จะรวมเข้าหรือไม่รวมเข้าในการประเมิน รวมทั้งระยะเวลาในการประเมินด้วย

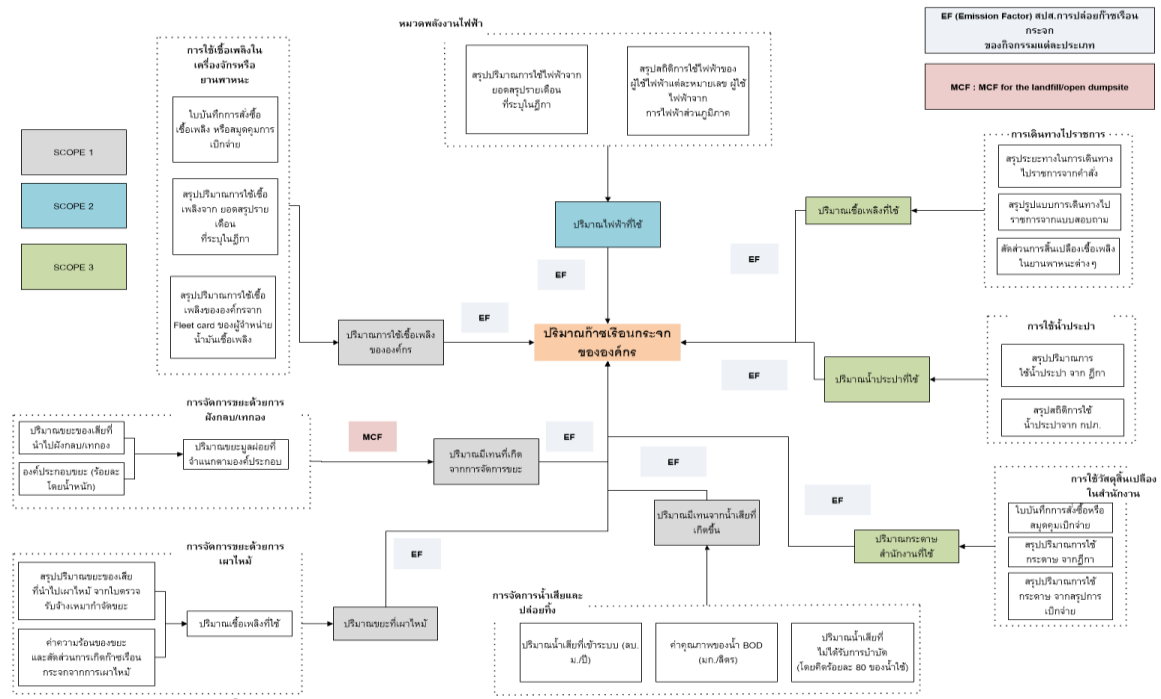
ขั้นตอนที่ 2 การระบุแหล่งปล่อย/ดูดกลับก๊าซเรือนกระจก ในแต่ละหน่วยงานนั้นจะมีแหล่งปล่อย/ดูดกลับก๊าซเรือนกระจกที่เหมือนและแตกต่างกันแล้วแต่หน้าที่การปฏิบัติงานในแต่ละหน่วยงาน ซึ่งแหล่งปล่อยก๊าซเรือนกระจกทั้งหมดขององค์กรแบ่งตามขอบเขตการประเมิน มีดังนี้

ขอบเขตที่ 1: การปล่อยก๊าซเรือนกระจกทางตรง ซึ่งแหล่งปล่อย/ดูดกลับ ก๊าซเรือนกระจกที่เกี่ยวข้อง ได้แก่ การเผาไหม้เชื้อเพลิงฟอสซิลชนิดต่าง ๆ เช่น เบนซิน ดีเซล LPG NGV การรั่วไหลที่เกิดจากน้ำเสีย การดูดกลับก๊าซเรือนกระจกของต้นไม้ การรั่วไหลที่เกิดจากขยะ

ขอบเขตที่ 2: การปล่อยก๊าซเรือนกระจกทางอ้อม ซึ่งแหล่งปล่อยก๊าซเรือนกระจกที่เกี่ยวข้อง ได้แก่ การใช้ไฟฟ้าภายในองค์กร

ขอบเขตที่ 3: การปล่อยก๊าซเรือนกระจกแบบทางอ้อมอื่น ๆ ที่นอกเหนือจากขอบเขตที่ 2 ซึ่งจะประกอบด้วย การใช้น้ำประปาและกระดาษ A4 สีขาวขององค์กร

ขั้นตอนที่ 3 การเก็บข้อมูลก๊าซเรือนกระจกจะดำเนินการตามขอบเขตที่ได้ระบุไว้ในขั้นตอนที่ 1 และแหล่งปล่อยก๊าซเรือนกระจกที่ได้ระบุไว้ในขั้นตอนที่ 2 โดยจะทำการเก็บข้อมูลต่าง ๆ ตามหลักฐานปริมาณการใช้/ปล่อย ขององค์กรที่มีความน่าเชื่อถือที่สุดก่อน หากหลักฐานที่น่าเชื่อถือที่สุดไม่สามารถเข้าถึงได้ จะเลือกใช้ข้อมูลที่มีความน่าเชื่อถือในลำดับถัดไป เพื่อให้ทราบถึงชนิด แหล่งปล่อยก๊าซเรือนกระจก และประเภทของข้อมูล แล้วออกแบบและสร้างฐานข้อมูลเพื่อเก็บบันทึกข้อมูลกิจกรรมและผลการคำนวณที่ได้ เพื่ออำนวยความสะดวกในการเก็บรวบรวมข้อมูลที่เป็นต้องใช้ในการคำนวณการปล่อยก๊าซเรือน ซึ่งแผนผังขั้นตอนการสำรวจและรวบรวมข้อมูลกิจกรรมที่เป็นแหล่งปล่อยและดูดกลับก๊าซเรือนกระจก แสดงได้ดังนี้



รูปที่ 4 แผนผังการไหลของข้อมูลการปล่อยก๊าซเรือนกระจกขององค์กร

7.3 บันทึกการสอบเทียบวัดมาตรฐานของอุปกรณ์/เครื่องมือวัด (Calibration Record)

ขอบเขต	แหล่งปล่อยก๊าซเรือนกระจก	อุปกรณ์/เครื่องมือวัด (เครื่องที่)	ผู้ทำการสอบเทียบ / แหล่งที่เทียบวัด	ความแม่นยำของอุปกรณ์/เครื่องมือวัด	ค่าความผิดพลาดของอุปกรณ์/เครื่องมือวัดที่วัดได้	ค่าความผิดพลาดของอุปกรณ์/เครื่องมือวัดที่ยอมรับได้หรือที่กำหนดไว้	เอกสารอ้างอิง
ประเภทที่ 1							
ประเภทที่ 2							
ประเภทที่ 3							
ส่วนที่ทำการรายงานแยก							

8. การประเมินความไม่แน่นอน (Uncertainty)

ความไม่แน่นอนที่เกิดขึ้นกับข้อมูล และค่าการปล่อยก๊าซเรือนกระจกที่เลือกใช้ สามารถตรวจสอบระดับคุณภาพของข้อมูลได้ โดยการกำหนดคะแนนไว้ตามตาราง

ตารางที่ 3 แสดงระดับคะแนนอ้างอิงของคุณภาพข้อมูลที่ใช้ในการศึกษา การประเมินและจัดการความไม่แน่นอน

รายการ	ระดับคุณภาพของข้อมูล			
ข้อมูล กิจกรรม	$X = 6$ Points	$Y = 3$ Points		$Z = 1$ Points
	เก็บข้อมูลอย่างต่อเนื่อง	เก็บข้อมูลจากมิเตอร์และใบเสร็จ		เก็บข้อมูลจากการประมาณค่า
Emission Factors	$C = 4$ Points	$D = 3$ Points	$E = 2$ Points	$F = 1$ Points
	EF จากการวัดที่มีคุณภาพ	EF จากผู้ผลิต หรือ EF ระดับประเทศ	EF ระดับภูมิภาค	EF ระดับสากล

อ้างอิงแนวทางการประเมินคาร์บอนฟุตพริ้นท์ขององค์กร (2556)

ตารางที่ 4 กำหนดระดับคะแนนและเกณฑ์ที่ใช้ประเมินความไม่แน่นอน

ระดับ	ระดับคะแนนโดยรวมของข้อมูล	คำอธิบาย
1	1-6	มีความไม่แน่นอนสูง คุณภาพของข้อมูลไม่ดี
2	7-12	มีความไม่แน่นอนเล็กน้อย คุณภาพของข้อมูลปานกลาง
3	13-18	มีความไม่แน่นอนต่ำ คุณภาพของข้อมูลดี
4	19-24	มีความไม่แน่นอนต่ำ คุณภาพของข้อมูลดีเยี่ยม

อ้างอิงแนวทางการประเมินคาร์บอนฟุตพริ้นท์ขององค์กร (2556)

ตารางที่ 5 แสดงผลการประเมินความไม่แน่นอน

ประเภท ของ กิจกรรม	รายการ	คะแนน การเก็บ ข้อมูล (A)	ค่า EF (B) ผลการ ประเมิน	(AxB) ระดับ คุณภาพ	ระดับ คุณภาพ
1	การเผาไหม้ (อยู่กับที่) ของน้ำมันเบนซินในเครื่องจักร	Y (3)	B (3)	9	2
1	การเผาไหม้ (เคลื่อนที่) ของน้ำมันเบนซินที่ใช้ในยานพาหนะ	Y (3)	B (3)	9	2
1	การเผาไหม้ (เคลื่อนที่) ของน้ำมันดีเซลที่ใช้ในยานพาหนะ	Y (3)	B (3)	9	2
1	การรั่วไหลของสารทำความเย็นชนิด R-134a ในเครื่องปรับอากาศ	Z (1)	B (3)	3	1
1	การรั่วไหลของการจัดการน้ำเสียด้วยระบบ Septic tank	Z (1)	B (3)	3	1
1	การรั่วไหลของน้ำเสียที่ไม่มีการบำบัดและปล่อยน้ำเสียลงสู่แหล่งน้ำโดยตรง	Y (3)	B (3)	9	2
1	การรั่วไหลของการจัดการของเสียด้วยวิธีการเทกองแบบไม่ควบคุม	Y (3)	B (3)	9	2
2	การใช้พลังงานไฟฟ้า	Y (3)	B (3)	9	2
3	การใช้กระดาษ A4 สีขาว 80 และ 120 gram	Y (3)	B (3)	9	2
3	การใช้กระดาษ A3 สีขาว 80 gram	Y (3)	B (3)	9	2
3	การใช้น้ำประปา	Y (3)	B (3)	9	2
3	การรั่วไหลของการจัดการของเสียด้วยวิธีการเทกองแบบควบคุม	Y (3)	B (3)	9	2
1	การรั่วไหลของสารทำความเย็นชนิด R-22 ในเครื่องปรับอากาศ	Y (3)	B (3)	9	2